

SAP® Business One
Løsningen i detaljer



SAP® BUSINESS ONE
- EN KOMPLET VIRKSOMHEDSLØSNING
UDVIKLET SPECIELT TIL SMÅ OG
MELLEMSTORE VIRKSOMHEDER

Copyright 2004 SAP AG. Med forbehold af alle rettigheder.

Denne publikation må hverken helt eller delvist gengives eller overføres i nogen som helst form eller til noget som helst formål uden SAP AG's tilladelse.

Informationer indeholdt i publikationen kan ændres uden forudgående varsel.

En del af den software, som markedsføres af SAP AG og SAP AG's distributører, indeholder navnebeskyttede softwarekomponenter, der tilhører andre softwareudbydere.

Microsoft, Windows, Outlook og PowerPoint er registrerede varemærker tilhørende Microsoft Corporation.
IBM, DB2, DB2 Universal Database, OS/2, Parallel Sysplex, MVS/ESA, AIX, S/390, AS/400, OS/390, OS/400, iSeries, pSeries, xSeries, zSeries, z/OS, AFP, Intelligent Miner, WebSphere, Netfinity, Tivoli og Informix er varemærker eller registrerede varemærker tilhørende IBM Corporation i USA og/eller andre lande.

Oracle er et indregistreret varemærke tilhørende Oracle Corporation.

UNIX, X/Open, OSF/1 og Motif er registrerede varemærker tilhørende Open Group.

Citrix, ICA, Program Neighborhood, MetaFrame, WinFrame, VideoFrame og MultiWin er varemærker eller registrerede varemærker tilhørende Citrix Systems, Inc.

HTML, DHTML, XML, XHTML er varemærker eller registrerede varemærker tilhørende W3C[®], World Wide Web Consortium, Massachusetts Institute of Technology.
Java er et registreret varemærke tilhørende Sun Microsystems, Inc.

JavaScript er et registreret varemærke tilhørende Sun Microsystems, Inc., der anvendes under licens til teknologi opfundet og implementeret af Netscape.

MaxDB er et varemærke tilhørende MySQL AB, Sverige.
SAP, R/3, mySAP, mySAP.com, xApps, xApp, SAP NetWeaver[™] og andre SAP-produkter og -serviceydelser, der er nævnt i denne tekst, så vel som deres logoer er varemærker eller registrerede varemærker tilhørende SAP AG i Tyskland og i adskillige andre lande verden over. Alle andre navne på produkter og serviceydelser, der nævnt i denne tekst, er varemærker, som ejes af de respektive virksomheder. Data i nærværende dokument er kun til informationsbrug. De nationale produktspecifikationer kan være forskellige.

Disse materialer kan ændres uden varsel. Materialerne stilles til rådighed af SAP AG og deres tilknyttede selskaber ("SAP-koncernen") udelukkende til informationsbrug uden nogen som helst form for indeståelse eller erklæring, og SAP-koncernen er ikke ansvarlig for fejl eller mangler med hensyn til materialerne. De eneste garantier, der gives for SAP-koncernens produkter og serviceydelser, er dem, der udtrykkeligt fremgår af garantierklæringen, der følger med sådanne produkter og serviceydelser. Intet heri bør fortolkes som værende en yderligere garanti.

INDHOLDSFORTEGNELSE

Introduktion	5
SAP® Business One:	
En integreret løsning til nutidens forretningsmæssige udfordringer.....	6
Bedre kontrol.....	6
Forskellen ved SAP® Business One	8
SAP® Business One:	
Udviklet til succes	9
Arkitektur.....	9
– Udviklet til fleksibilitet, skalerbarhed og effektivitet	9
Funktioner og egenskaber	9
– Overblik over funktionsområder	9
Konfiguration af løsning	10
– Tilpasningsfleksibilitet	10
– Brugerdefinerede felter	11
– Formaterede søgninger	11
Dynamiske forbedringsmuligheder	11
– Datagrænseflade: Center for objektændring	12
– Adgang til brugergrænsefladen	12
Valgfri funktioner	12
– Integration med Outlook	12
– Overførselspakker.....	13
– Virksomhedskonfigurationssæt	13
– Betalingsværktøj	13
– Avanceret layout-designer	13
– Support desk	14
– SAP EarlyWatch AlertAlarm	14
– Intrastat	14

Integration med mySAP Business Suite	14
– Integrationsscenarier for SAP systemer	15
Systemkrav	16
– Sikring af lave samlede ejeromkostninger	16
En ideel forretningsløsning	17
Bilag: Funktioner	17
– Finans	17
– Salgsmuligheder	18
– Salg	18
– Indkøb	19
– Forretningspartnere	19
– Bank	20
– Lager	20
– Produktion	22
– MRP	22
– Servicemanagement	23
– HR Personale	23
– Rapportering	23

INTRODUKTION

SAP® Business One er en økonomisk attraktiv og integreret virksomhedsløsning udviklet specielt til små og mellemstore virksomheder. Virksomhedsejere har adgang til ét system, der er udviklet til at automatisere forretningsprocesser og tegne et korrekt og ensartet billede af kritiske, opdaterede forretningsoplysninger på tværs af CRM, produktion og finans. Virksomhedsejere kan med SAP Business One øge lønsomheden og opnå en større grad af kontrol.

SAP® BUSINESS ONE: EN INTEGRERET LØSNING TIL NUTIDENS FORRETNINGSMÆSSIGE UDFORDRINGER

Usikre økonomiske forhold, øget konkurrence og nye krav fra kunder øger presset på små og mellemstore virksomheder. Hvis virksomhederne skal reagere effektivt på dette pres, er de nødt til at have bedre kontrol med driften. Desuden understøtter traditionelle virksomhedsapplikationer – som ofte er for dårligt integrerede pakked løsninger bestående af forældede applikationer – ikke længere en virksomheds skiftende behov. Fejl i forretningsprocesser og gamle data forhindrer virksomheder i at styre driften. Disse systemer isolerer forretningskritiske oplysninger flere steder, der ikke er forbundne, og tvinger derved brugerne ind i tidskrævende workarounds bare for at færdiggøre deres arbejde. Resultat: forpassede muligheder, spildte kræfter og dyr ineffektivitet.

For at sikre vækst har virksomheder brug for en økonomisk attraktiv og integreret virksomhedsløsning – ét system, der automatiserer processer og tegner et pålideligt billede af driften på grundlag af opdaterede oplysninger. Løsningen er: SAP Business One fra SAP – verdens førende udbyder af softwareløsninger til erhvervsvirksomheder.

SAP Business One er en enkel, men effektiv løsning, der giver brugerne styringen. Nu kan brugerne få de nødvendige oplysninger når de har brug for dem, til at styre driften. SAP Business One kan nemt tilpasses til dine særlige forretningsmæssige behov samt til skiftende behov over tid. SAP Business One leveres af et verdensomspændende netværk af kvalificerede partnere, der drager fordel af SAPs globale viden, når de yder lokal service og support.

Bedre kontrol

SAP Business One indeholder de primære faciliteter, der er nødvendige for, at virksomheder kan øge lønsomheden og få bedre kontrol med driften, herunder:

Et rigtigt og ensartet billede af virksomheden. Med SAP Business One kan du:

- Styre driften med én omfattende løsning, der automatiserer og strømliner alle afgørende forretningsprocesser, herunder økonomistyring, lagerstyring, indkøb, produktion, bank og CRM.
- Anvende den indbyggede CRM-funktionalitet til problemfri integration af alle salgs- og supportprocesser samt kunde-vendte processer med alle relevante funktioner på tværs af organisationen.
- Automatisere og strømline materialeplanlægning og styk-listeprocesser i produktionen. En procedure med fem enkle trin gør det muligt at definere planlægningsscenerier og styre materialeplanlægning og således effektivt tilfredsstille kundeefterspørgslen via produktionen.

Øjeblikkelig adgang til vitale oplysninger på tværs af CRM, produktion og finans. SAP Business One gør det

nemt for brugeren at finde nøjagtige, relevante, rettidige og fuldstændige informationer på tværs af ethvert funktionsområde. Brugeren har nu fra én enkelt kilde indsigt i driften fra ende til ende. Med SAP Business One kan du:

- Navigere nemt og hurtigt gennem systemet takket være den brugervenlige grænseflade. Du har øjeblikkelig adgang til oplysninger om virksomhedens resultater, kan arbejde mere effektivt og få hurtigt svar.
- Umiddelbart forstå centrale relationer og transaktioner ved at benytte den patenterede Drag & Relate™-facilitet. Du trækker simpelthen bare data fra et område til et andet, hvor yderligere oplysninger findes. Du kan også søge efter mere detaljerede oplysninger og se de tilsvarende relationer.
- Synkronisere meddelelser med problemfri integration mellem SAP Business One og Microsoft Outlook. Brugere kan med SAP Business One synkronisere kalendere, kontakter og opgaver såvel som registrere og få adgang til alle relevante oplysninger om kunder, partnere og leverandører.

Omgående besked om og automatisk svar på vigtige forretningshændelser. Med SAP Business One kan du udøve ledelse efter undtagelsesprincippet – dvs. overvåge, give besked og handle, når særlige begivenheder indtræffer. Enhver overtrædelse af forudbestemte forretningspolitikker udløser omgående en besked til lederen og igangsætter en workflow-proces til styring af begivenheden. Med SAP Business One kan du:

- Modtage alarmer, som ikke kun retter opmærksomheden mod én bestemt forretningshændelse, men også igangsætter workflowprocesser til automatisk handling.
- Hurtigt og nemt få adgang til detaljerede oplysninger om den begivenhed, der har udløst en alarm, og derved være i stand til at tage velovervejede beslutninger.
- Fastlægge entydige workflowprocesser, herunder godkendelser, procedurer og foranstaltninger, der automatisk igangsættes, så ledere omgående kan reagere på begivenheden.

Mulighed for lønsom vækst i takt med virksomhedens behov. SAP Business One kan nemt tilpasses til ændrede forretningsforhold og nye krav uden at medføre en tung og vedvarende it-byrde. Med SAP Business One kan du:

- Hurtigt ændre og tilrette løsningen for at understøtte forskellige forretningsmæssige krav eller opfylde ændrede kundekrav.
- Genintegrere ændringer i nye versioner af løsningen med et minimum af arbejde og derved undgå den frustration og de omkostninger, der typisk forbindes med opgraderinger.
- Foretage nem integration med andre applikationer og derved udnytte investeringer i eksisterende systemer eller drage fordel af nye teknologier.

Brugerrettigheder. SAP Business One giver brugere et effektivt værktøj, som de kan benytte til at tilpasse løsningen, så den opfylder særlige forretningsmæssige behov. Med SAP Business One kan brugere:

- Specificere deres præferencer med hensyn til formularer, politikker, forespørgsler og rapporter, så de kan drive virksomheden på den ønskede måde.
- Benytte effektive tilpasningsfaciliteter til nemt at definere de fleste ændringer af løsningen – uden teknisk oplæring.
- Implementere ændringer i SAP Business One øjeblikkeligt, så løsningen hurtigt passer til den måde, hvorpå brugerne driver virksomhed.

Hurtig gevinst. SAP Business One gør det muligt for virksomheder at reducere implementeringstiden og hurtigt opnå udbytte af en moderne løsning. Med SAP Business One får du:

- En intuitiv brugergrænseflade og et standardmiljø (Microsoft Windows), der hjælper brugerne med hurtigt at blive produktive ved at mindske oplæringsprocessen betydeligt. SAP Business One kræver kun et enkeltservermiljø, hvilket yderligere forenkler implementeringen og reducerer omkostningerne.
- Forenkede administrationsfaciliteter, der strømliner den daglige drift og vedligeholdelse af løsningen, hvilket reducerer de løbende omkostninger betydeligt.
- Lave samlede ejeromkostninger, idet løsningen gør det muligt for ikke-tekniske brugere at tilføje nye funktioner uden behov for programmering. Det er desuden nemt at opgradere løsningen med nye faciliteter. Endelig undgår SAP Business One de integrations- eller vedligeholdelsesomkostninger, der er forbundet med flere systemer.

Forskellen ved SAP® Business One

Hvordan kan SAP Business One hjælpe dig med at få succes?

Løsningen omfatter:

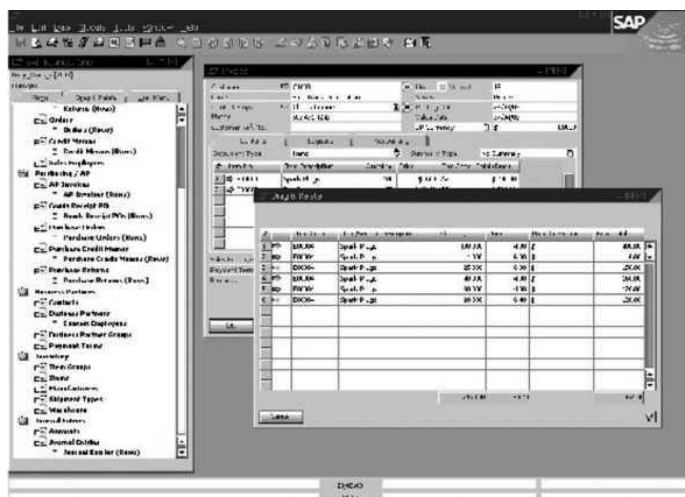
Integration – SAP Business One er det eneste integrerede styringssystem til små og mellemstore virksomheder, der er udviklet til automatisering af CRM, produktion og økonomistyring – alt sammen i det samme system.

Indbygget CRM – Kun SAP Business One har indbygget CRM. Salg, support og kundevedtede processer integreres problemfrit med alle relevante funktioner på tværs af organisationen.

Drag & Relate – SAP Business One er den eneste løsning, der anvender Drag & Relate til at give brugere på alle niveauer den relevante indsigt (se figur 1): Brugere kan med Drag & Relate™ tilpasse indsigten i hele driften og derved omgående forstå vigtige forhold og transaktioner i virksomheden.

Workflowbaserede alarmer – Kun SAP Business One har workflowbaserede alarmer, der giver brugere mulighed for at overvåge, give besked og handle i tilfælde af særlige begivenheder.

Tilpasningsevne – SAP Business One gør det nemt for brugere at tilføje felter, ændre formularer og tilpasse forespørgsler og rapporter. Du kan tilføje ny funktionalitet eller opgradere løsningen i takt med ændrede behov.



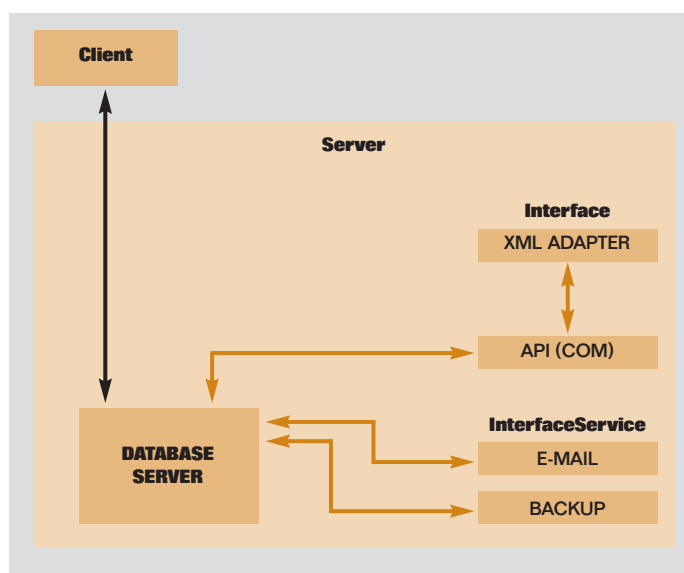
Figur 1: SAP Business One gør det nemt at finde informationer med det unikke Drag & Relate®.

SAP® BUSINESS ONE: UDVIKLET TIL SUCCES

Arkitektur

Udviklet til fleksibilitet, skalerbarhed og effektivitet

SAP Business One er en fuldstændig integreret løsning med et intuitivt udseende på tværs af alle funktioner.



Figur 2: Et enkeltservermiljø gør SAP Business One nemt at styre, vedligeholde og integrere med andre løsninger.

SAP Business One-applikationen installeres på en enkelt server, der problemfrit integreres med dit Windows-netværk. Ved hjælp af en Win 32-baseret client-server-arkitektur i to lag sikrer SAP Business One den bedste ydelse og sætter dit nuværende netværk i stand til at levere maksimal effektivitet. Det omfatter sikkerhed, backup og netværksadgangsprotokoller. Adgang gives via WAN-terminaler eller netværksopkaldsforbindelse.

I SAP Business One-miljøet kan du udnytte standardprocedurer til databasebackup, hvorved databasen nemt gemmes og overføres til en anden maskine og omgående giver adgang til vitale forretningsoplysninger. Den strømlinede SAP Business One-arkitektur understøtter følgende databaser:

- Microsoft SQL Server
- Sybase Adaptive Server Enterprise – Small Business Edition
- IBM Universal Database Express Edition

For at forenkle vedligeholdelse giver sikkerhedsmodellen administratoren adgang til en liste over alle funktioner for hver facilitet, hvori man kan angive, hvilke typer adgang brugerne har til disse funktioner – læse- eller skriveadgang eller begge.

Funktioner og egenskaber

Overblik over funktionsområder

SAP Business One er en enkel, men effektiv løsning, der kan udgøre en virksomheds primære ledelsesløsning. SAP Business One-løsningen giver virksomheder al den funktionalitet, der er nødvendig til driften – og løsningen har desuden særlige faciliteter, der opfylder din virksomheds særegne behov. Du kan eventuelt tilføje yderligere funktionsforbedringer. SAP Business One integreres uden problemer med andre applikationer via adskillige standardgrænseflader. Derfor er løsningen et omfattende og alsidigt ledelsesværktøj for små og mellemstore virksomheder.

Løsningen indeholder alle de nødvendige administrative funktioner, så du kan tilpasse og tage backup af data, definere valutakurser, konfigurere autorisationer og alarmer og få adgang til oplysninger fra andre systemer. Den indeholder derudover 12 primære funktioner, hvilket betyder, at SAP Business One tilbyder langt mere end den administrative funktion – hvilket igen strømliner hele din forretningsproces. Modulopbygningen betyder, at komponenter kan “tale” sammen ved anvendelse af et Application Programming Interface (API) med henblik på forbedret tilpasningsevne. Disse primære funktioner omfatter:

- **Finans** – varetager samtlige økonomiske aktiviteter, herunder kassekladde, opstilling og vedligeholdelse af konti, bilagsposter, regulering af fremmed valuta, definition af budgetter, etablering af omkostningssteder og regler for omkostningsfordeling.
- **Salgsmuligheder** – registrerer enhver salgsmulighed fra den første telefonopringning til transaktionens afslutning. Denne hovedkomponent i SAP Business One's integrerede CRM-løsning gør det muligt for brugere at indtaste forskellige oplysninger vedrørende salgsmuligheden, herunder kilde, potentiale, afslutningsdato, konkurrentinformation og aktiviteter. Så snart det første relevante tilbud er oprettet, kan det forbindes med muligheden for at lette efterfølgende sporing og analyse. En anden afgørende del af CRM-funktionaliteten er rapporterne, der gør det muligt at analysere muligheder fordelt på kilde, område, branche, kunde og varenummer. Der er desuden mulighed for at administrere prognoser og se forventede indtægter på baggrund af mange forskellige datointervaller som f.eks. måned og kvartal. Endelig ses fordelingen af kundeemner fordelt på kilde over tid for at identificere de mest lønsomme aktiviteter, der fører til kundeemner.
- **Salg** – hjælper til med at udarbejde pristilbud, indtaste kundeordrer, arrangere leverancer, opdatere lagerbeholdning og styre alle fakturaer og debitorer.
- **Indkøb** – administrerer og vedligeholder leverandørkontrakter og -transaktioner, herunder udarbejdelse af indkøbsordrer, opdatering af lagertal, beregning af hjemtagelsesværdien af importartikler, håndtering af returvarer og kreditter.
- **Forretningspartner** – administrerer alle oplysninger om kunder, forhandlere og leverandører, herunder profiler, aktiviteter med forretningspartnere og kontosaldi, og har en kalender til brugeraktiviteter.
- **Bank** – varetager behandling af alle betalinger som f.eks. indbetalinger, checkudskrivning, kreditkortbetalinger samt bankafstemninger. Det fleksible banksystem har plads til brugerpræferencer og arbejdsmetoder. Du kan håndtere åbne poster, lægge en check i en bunke, der skal afsendes og senere indsættes i banken.
- **Lager** – håndterer lagerniveauer, styring af varenumre, prislister, særprisaftaler, overførsler mellem lagre, beholdningsjusteringer og plukning og pakning fra lager til afsendelse.
- **Produktion** – indeholder produktionsværktøjer, som definerer styklister i flere niveauer og opretter arbejdsordrer samt bekræfter og rapporterer om disponible produkter og materialer.
- **MRP** – styrer MRP ved hjælp af en wizardbaseret proces. Denne gør det muligt for brugere at definere planlægnings-scenarier via fem enkle trin på grundlag af en række kriterier. Det er også muligt at bestemme efterspørgslen på grundlag af prognoser.
- **Service** – optimerer potentialet i serviceafdelinger, idet der ydes støtte til serviceaktiviteter, servicekontraktstyring, serviceplanlægning, sporing af kundekontaktaktiviteter og kundesupport. Denne funktion har en vidensdatabase, som teknikere kan benytte, når de undersøger eller løser problemer.
- **Personale** – understøtter personaleledelse med funktioner som f.eks. medarbejderoplysninger, kontaktoplysning og fraværsrapporter.
- **Rapportering** – udarbejder rapporter inden for næsten alle områder af virksomheden, herunder kunde- og leverandørgæld, salg, cash flow, kundekontaktresumeer, bogføring, lagerbeholdning, regnskaber, prisfastsættelse og kundeaktivitet.

Konfiguration af løsning Tilpasningsfleksibilitet

Med SAP Business One kan brugere konfigurere de grundlæggende systemindstillinger for alle funktioner. Dette omfatter definition af valutakurser, indstilling af autorisationsparametre, angivelse af interne indstillinger for mail, e-mail og SMS samt konfiguration af funktioner til import/eksport af data.

Administrationsfunktionen indeholder følgende hovedfunktioner, der kan konfigureres:

- Virksomhedsudvælgelse – forskellige grundlæggende indstillinger.
- Systeminitialisering og generelle præferencer – virksomhedsdata og generelle indstillinger

- Brugerdefinitioner – kontoplan, momskoder, salgsmedarbejdere, områder, projekter, adresseformater, betalingsbetingelser, leverandør, kunde, varenummer- og provisionsgruppe, lager, servicekontraktskabeloner og køer, banker, betalingsmåde og afsendelsesmåder.
- Autorisationer – administratorer kan definere, hvilke oplysninger brugere har adgang til. Dokumenter har ejere, og på baggrund af en brugers forhold til ejeren vil denne få enten fuld adgang, læseadgang eller ingen adgang. Adgang kan defineres på grundlag af, hvorvidt brugeren er på samme team, i samme afdeling eller filial, har samme chef som ejeren eller er ejerens over- eller underordnede.
- Definition af valutakurser. Dette er grundlaget for alle rapporter og registrerede data .
- Hjælpemidler – backupdata, definition af automatiserede processer.
- Import/eksport af data.
- Genfindning – administration/genfindning af data.
- Alarmfunktioner – definition af personlig profil til advarselsbeskeder .
- Send besked – intern bruger, kunde og leverandør.
- Primosaldi – definition af primosaldi i finans og primosaldi for forretningspartnere.

Bilaget gennemgår i detaljer konfigurationsmulighederne for andre funktioner.

Brugerdefinerede felter

Brugere kan i SAP Business One definere egne felter for alle objekter, herunder varenumre, forretningspartnere og ordrer. Dette sætter dem i stand til at styre de informationer, der typisk er nødvendige til mange forretningsaktiviteter. De kan også vælge brugerdefinerede felter til indtastning af forskellige typer oplysninger som f.eks. tekst, adresser, telefonnumre, URL'er, vedhæftede filer, billeder og rullelister.

Formaterede søgninger

Den formaterede søgning sikrer, at værdierne fra en foruddefineret søgeproces er registreret for hvert felt i systemet (herunder brugerdefinerede felter). Mulige anvendelsesområder for den formaterede søgning (udvælgelse) inkluderer:

- Automatisk indtastning af værdier i felter baseret på brugen af forskellige objekter i systemet.
- Indtastning af værdier i felter baseret på foruddefinerede lister.
- Automatisk indtastning af værdier i felter baseret på foruddefinerede forespørgsler (brugerdefineret).
- Definition af afhængighed mellem systemfelter – f.eks. afhænger værdien i felt X af værdien i felt Y.
- Visning af felter, der kun kan anvendes til forespørgsler – f.eks. brugersignatur, oprettelsesdato, og saldi for udestående checks (til en forretningspartner).

Dynamiske forbedringsmuligheder

SAP Business One er et standard system med stærke kernefunktioner, herunder CRM-, produktions- og finansfunktioner. Løsningen omfatter en virksomheds primære processer såvel som landespecifikke lokaliseringer som f.eks. lovkrav, valutakrav og finansielle krav i forskellige lande.

Grundsystemet har et API, der er baseret på COM-teknologi. Virksomheder kan anvende dette API til at forbedre løsnings funktionsomfang eller tilpasse den til særlige krav. De tilgængelige COM-objekter kan redigeres med programmeringssprog som f.eks. Visual Basic, C/C++ og Java. To forskellige API'er er tilgængelige: én til datagrænseflader og én til redigering af brugergrænseflade. API'er gør det muligt for virksomheder at benytte dette grundsystem med branchespecifikke funktioner – samt at tilpasse eksisterende funktioner til deres behov.

Datagrænseflade: Center for objektændring

Data-API'en anvender objekter og procedurer til at læse og behandle de vigtigste dataobjekter i SAP Business One. Dette API giver brugere adgang til både stam- og transaktionsdata samt en lang række generelle objekter. Objekterne og procedurerne, der leveres af data-API'en, omfatter:

- **DBConnection** – opretter forbindelse til en SQL-server.
- **Virksomhed** – repræsenterer en virksomhedsdatabase.
- **RecordSet** – indeholder SQL-data; DoQuery-funktionen kan anvendes til at starte SQL-forespørgsler og forudgemte processer.
- **SBObob** – hjælper med nemt og hurtigt at finde værdifulde oplysninger.
- **Besked** – gør det muligt at sende en besked til en anden bruger af SAP Business One sammen med vedhæftede filer og links.
- **Brugerefter** – indeholder en samling af alle brugerdefinerede felter.
- **Felt** – behandler feltdata.
- **Varenumre** – repræsenterer et produkts stamdatarecord.
- **Forretningspartner** – indeholder en kundes eller en leverandørs stamdatarecord.
- **Produktstruktur** – repræsenterer hovedet på en stykliste.
- **Produktpositioner** – repræsenterer de enkelte materialer, der indgår i en stykliste.
- **Dokumenter** – repræsenterer overskriften i et salgs- eller indkøbsdokument.
- **Dokument-linjer** – indeholder de enkelte varenumre, der tildeles et salgs- eller indkøbsdokument.
- **Enkeltpost** – repræsenterer enkeltposter.

Adgang til brugergrænsefladen

Brugergrænseflade-API'en indeholder objekter og procedurer, der kan anvendes til at få adgang til indtastnings-/afkrydsningsfelter, interne systembegivenheder og meget mere. Objekterne og procedurerne, der er indeholdt i brugergrænsefladen, omfatter:

- **Applikation** – opretter forbindelsen til SAP Business One-applikationen.
- **Formular** – repræsenterer et vindue i SAP Business One.
- **Element** – gør det muligt at behandle dialogboks (og ændre deres indhold såvel som position, størrelse og synlighed).
- **Afkrydsningsfelt** – behandler afkrydsningsfelt.
- **Matrix** – står for en tabel i et vindue.
- **Elementbegivenhed** – anvendes til at behandle begivenheder.
- **Menupunkt** – aktiverer individuelle menupunkter.
- **Menubegivenhed** – anvendes til at påvirke en begivenhedsproces.

Valgfri funktioner

SAP har i tillæg til grundløsningen en lang række valgfri funktioner til SAP Business One. Disse kræver ingen yderligere investering.

Integration med Outlook

SAP Business One er fuldt integreret med Microsoft Outlook, hvilket muliggør problemfri kommunikation på tværs af organisationen og forretningsfunktioner. Du kan dele kontakter, aftaler og opgaver mellem SAP Business One og Outlook. Outlook har også integreret tilbudsstyring.

Definition af rapporter

Brugere kan nemt generere rapporter ved hjælp af peg-og-klik- og drag-and-drop-funktioner. Det er muligt at generere omfattende forretningsrapporter på få sekunder. Brugere, der har behov for mere avanceret funktionalitet og udvidede beregninger eller grafer, kan benytte analysefunktionen i Microsoft Excel sammen med integrerede forretningsoplysninger i SAP Business One til generering af avancerede og fleksible rapporter på tværs af CRM, produktion og finans.

Dette modul:

- tilvejebringer dynamiske informationer i rapporter ved hjælp af stærke analytiske faciliteter, der giver en opdateret indsigt på tværs af virksomheden
- er nem at anvende og er et intuitivt værktøj, der gør det muligt for brugeren at generere en rapport på få sekunder
- inkluderer funktioner, der dækker alt fra standardsalg og statusrapporter til komplekse ad hoc-rapporter, herunder oversigter med øjeblikkelig visning af resultattal
- omfatter live søgefunktioner helt ned til posteringsniveau
- har rapportplanlægning og automatisk rapportomdeling via e-mail
- skjuler systemdatabasens tekniske navne og tabelstrukturer, så brugerne ikke efterspørger disse til udvikling af rapporter

Overførselspakker

- **Workbench til overførsel af data**
Workbench'en til SAP Business One's overførselsværktøj hjælper dig i forbindelse med implementeringsprojekter med nemt at overføre stam- og transaktionsdata fra et eksisterende system til dit SAP Business One-system. Foruddefinerede datafilskabeloner forenkler forberedelsen af data til import.

- **Overførsel til mySAP™ Business Suite**
Virksomheder, der benytter SAP Business One, har en løsning, der kan udvides til at imødekomme nye behov. SAP tilbyder en overførselssti fra SAP Business One til mySAP Business Suite-serien af virksomhedsløsninger, der gør det muligt for virksomheder at kommunikere med moderselskaber eller understøtte kraftig vækst på op til tusinder af ansatte.

Virksomhedskonfigurationsæt

Sættet er et værktøjssæt til implementering, der typisk anvendes til forenkling af tilpasningsprocessen. Denne funktion gør det nemmere at udvikle og vedligeholde partnerløsningspakker. Indstillingerne for en bestemt funktion eller en hel forretningsproces kan genbruges.

Elektroniske betalinger

Dette værktøj opretter filformater til elektroniske betalinger. Du kan få adgang til foruddefinerede filformater til bankoverførsler, direct debit, bankfiler til vekseldokumenter, importbankudskrifter og elektroniske checks, der er specifikke for forskellige lande. Den integrerede kontant- og bankfunktion gør det muligt at behandle og afstemme forskellige bankudskriftstransaktioner på én gang.

Avanceret layout-designer

Dette er et modulopbygget udviklingsværktøj, der er integreret med SAP Business One, til forbedring af funktionaliteten med hensyn til printform og layout-design, hvilket giver mere kontrol med design og f.eks. udskrivning af labels.

Support desk

Denne gør det muligt for dig at få adgang til SAP Service Market-place direkte fra din SAP Business One-applikation. Du vil efter hurtig konfiguration være i stand til at oprette en servicebesked offline og så sende den med en vedhæftet fil på maksimalt 4 MB til SAP Service Marketplace, når du er online.

SAP EarlyWatch® Alerts

SAP EarlyWatch® Alerts gør det muligt at modtage oplysninger om, hvordan systemet kører. Det bidrager til at undgå problemer, før de rent faktisk opstår. Data indsamles fra dit SAP Business One-system og eksporteres til SAP-systemet med henblik på analyse. Resultaterne af analysen replikeres til SAP Service Marketplace, hvor du kan få adgang til dem. Du kan desuden modtage alle analyserapporter via e-mail direkte i din indbakke.

Anlægsaktiver

Softwaren for anlægsaktiver i SAP Business One gør det muligt at forvalte og overvåge anlægsaktiver. Vigtige processer som f.eks. anskaffelse, kreditnota, afgang og overførsel understøttes. Systemet beregner planlagte afskrivninger på baggrund af anskaffelsværdi og produktion såvel som levetid og foretager de nødvendige posteringer i finans. I stamdata for anlægsaktiverne kan du se årets ændringer i værdi i en nem oversigt, og afskrivningsprognosen kan simulere de fremtidige afskrivninger. Som et vigtigt supplement til balancen viser anlægshistorikken alle ændringer i anlægsporfølgen (transaktionen) for et regnskabsår. Historiske data og primoværdier for et regnskabsår kan gøres tilgængelige ved hjælp af dataimportfunktionen.

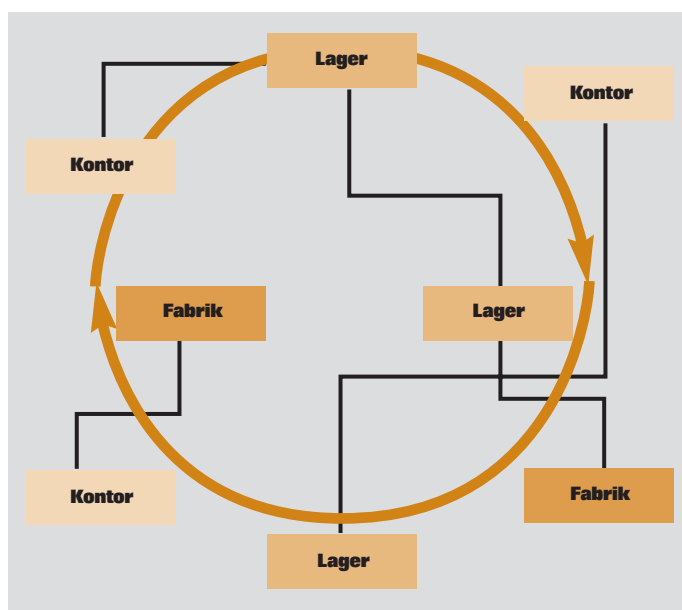
Intrastat

Indberetninger til Intrastat (statistikker over vareudveksling i EU) giver dig adgang til et omfattende statistiksystem til overvågning af varestrømmen mellem medlemslandene i EU. Intrastat add-on-programmet opretter landespecifikke indberetningsfiler på grundlag af SAP Business One-data til indberetninger til statistikkontoret.

Integration med mySAP Business Suite

SAP Business One's åbne arkitektur kan integreres med mySAP Business Suite så vel som andre uafhængige softwareleverandører, hvilket betyder, at virksomheder fra de største divisioner til det mindste datterselskab kan opnå betydelige fordele ved SAP.

SAP Business One integrerer nemt datterselskaber, partnere og leverandører i mySAP Business Suite-miljøet via SAP NetWeaver-teknologiplatformen, som håndterer alle mySAP Business Suite-løsninger. SAP NetWeaver-platformen gør det muligt for virksomheder at sikre højere forretningsmæssig værdi fra eksisterende it-investeringer og opstille en serviceorienteret arkitektur. SAP NetWeaver er den bedste måde, hvorpå man kan integrere alle systemer, der kører SAP eller andre softwareteknologier, i en og samme platform. Microsoft Windows-miljøet i SAP Business One gør det nemt for brugere at udveksle data med andre Windows-applikationer som f.eks. Word, Excel og Outlook.



Figur 3: SAP Business One introducerer et nyt paradigme: det ser hele din organisation som ét objekt – uanset kontorsted

Integrations-scenarier for SAP systemer

SAP Business One er den ideelle løsning, som multinationale selskaber kan bruge i særskilte afdelinger eller datterselskaber. En integrationspakke sørger for problemfri forbindelse mellem mySAP Business Suite, som anvendes på hovedkontoret, og SAP Business One-systemer installeret i internationale datterselskaber. Resultatet er et problemfrit integreret systemlandskab baseret på SAP Business Information Warehouse (SAP BW), SAP Enterprise Portal og SAP NetWeaver-teknologi.

Datakonsolidering med SAP BW

Ledere af multinationale selskaber har behov for integrerede informationssystemer, der gør det muligt at overvåge data fra forskellige produktionssystemer, så de rigtige beslutninger kan tages. SAP Business One er en forudkonfigureret løsning, der overvåger data i løsningen og udtrækker dem med henblik på indberetning. SAP tilbyder internationale datterselskaber, der benytter SAP Business One, både den nødvendige konfigurationspakke og de tilsvarende funktioner til dataadgang og -allokering.

SAP Enterprise Portal

Adgang til data via SAP Enterprise Portal gør det muligt for virksomheder at integrere SAP Business One med mySAP Business Suite og eksterne datakilder så vel som andre softwareløsninger. De kan via portalen oprette et centralt adgangssted for alle fælles forretningsaktiviteter og stille informationer til rådighed for ansatte, partnere og kunder over hele verden. Fordelene ved denne funktion omfatter:

- Central adgang til informationer uafhængigt af placering af datakilde (intranet eller internet).
- Integration af tværgående forretningsprocesser.
- Gennemsigtig ensartet adgang til løsninger, der baner vej for samarbejde inden for en virksomhed og imellem virksomheder.
- Interaktionsteknologi på højt niveau – intelligent trininddeling af indhold, brugervenlig peg-og-klik og tidsbesparende Drag & Relate.

Portalindholds-funktioner

SAP Business One har et portalindhold, der gør det muligt for virksomheder at konfigurere et geografisk spredt systemlandskab. Brugere kan få adgang til informationer i en eller flere SAP Business One-installationer.

Portalindholdet består af:

- iViews, der viser informationer fra SAP Business One, og sider, der indeholder iViews.
- Sider, der viser SAP Business Information Warehouse Web-rapporter.
- Workset til strukturering af de leverede sider.

Denne portal giver et struktureret overblik over informationer fra forskellige kilder og har direkte eller indirekte adgang til forskellige SAP Business One-installationer via SAP Business Information Warehouse.

Definerede brugerroller

I deres daglige arbejde anvender de ansatte i internationale datterselskaber typisk den almindelige grafiske brugergrænseflade fra SAP Business One i stedet for den, der er til rådighed via SAP Enterprise Portal. Hvis en virksomhedsportal er til rådighed i en verdensomspændende koncern, kan den imidlertid benyttes til systemadgang for salgsmedarbejdere. På denne måde kan salgsmedarbejdere i internationale datterselskaber benytte en internetbrowser til at få adgang til SAP Business One.

SAP Business One understøtter brugere i internationale datterselskaber af multinationale selskaber, der har behov for oplysninger om processerne i disse selskaber – hvor mange anvender SAP Business One. Disse brugere har også behov for:

- Et indgangsbillede der viser nøgletal, resultattal eller advarselsbeskeder.
- Funktioner, der opdeler overordnede oplysninger i detaljer, og som gør det muligt for Drag & Relate-funktionen at trække objekter fra en rapport eller en alarm til komponenter i iPanel, så brugere kan finde yderligere informationer eller påbegynde processer på tværs af virksomheden.
- Informationer – især inden for finans og salg.

Systemkrav

Sikring af lave samlede ejeromkostninger

Løsningens minimale systemkrav betyder, at de samlede ejeromkostninger er lave, og gør administration og systemvedligeholdelse nem og simpel. Tabel 1 viser kravene for SAP Business One.



Server	
Styresystem	Microsoft Windows 2000 Server/Advanced Server Microsoft Windows 2003 Server Standard/Enterprise 32 Bit
CPU	MS SQL Server – 1x Intel Pentium III Sybase ASE – 1x Intel Pentium IV IBM Universal Database Express Edition – 1x Intel Pentium IV
RAM	MS SQL Server – 512 MB Sybase ASE – 1 GB IBM Universal Database Express Edition – 1 GB
Ledig plads på harddisk	MS SQL Server – System partition 0,5 GB/Data partition 2 GB Sybase ASE – System Partition 0,5 GB/Data Partition 2 GB + yderligere 1 GB for hver virksomhedsspecifik IBM Universal Database Express Edition – System partition 0,5 GB/Data partition 2 GB
CD-rom-drev	24x eller højere
Skærm	640 x 480 med 256 farver eller mere
Database	Microsoft SQL Server 2000 SP3 Sybase Adaptive Server Enterprise – Small Business Edition Version 12.5.2 GA IBM Universal Database Express Edition – Version 8.1 FP5
Software	Microsoft IE 6.0 SP1 Microsoft Data Access Components (MDAC) 2.6/2.8 for Windows 2003 Server Til IBM Universal Database Express Edition: Microsoft Net SDK – Windows 2000 Microsoft Visual C++ .NET – Windows 2003
Arbejdsstation	
Styresystem	Microsoft Windows 2000 Professional Microsoft Windows XP SP1 32 Bit
CPU	1x Intel Pentium
RAM	128 MB
Ledig plads på harddisk	500 MB
CD-rom-drev	24x eller højere
Skærm	800 x 600 med 24 Bit farver eller mere
Software	Microsoft IE 6.0 SP1 Microsoft Data Access Components 2.6 (MDAC) eller højere

Tabel 1: Minimumskrav til hardware og software for SAP Business One

EN EFFEKTIV FORRETNINGSLØSNING

SAP Business One er den nye standard for virksomhedsløsninger. Du får en økonomisk attraktiv og integreret virksomhedsledelsesløsning, der er skabt specifikt til små og mellemstore virksomheder. Med SAP Business One får forretningsbrugere styring, ved hjælp af værktøjer til at foretage softwareændringer og mulighed for nemt at finde de nødvendige svar til at drive deres forretning. SAP Business One kommer fra verdens førende udbyder af virksomhedssoftwareløsninger med mere end 30 års erfaring og 12 millioner brugere på verdensplan.

Udnyt de strategiske fordele i SAP Business One til at skabe vækst, opnå øget overskud og mere kontrol. Besøg vores hjemmeside for yderligere oplysninger:

<http://www.sap.com/denmark/smv/sapbusinessone>

Bilag: Funktioner:

Finans

Regnskab – SAP Business One har en kontoplanskabelon for hvert land, som kan tilpasses den enkelte virksomheds krav. Skabelonen kan desuden bruges til at definere individuelle kontoplaner med op til ti segmenter, hvis dette er nødvendigt i forhold til regnskabsaflæggelsen.

Finansposter – Denne løsning gør det muligt for brugere at oprette nye enkeltposter og søge efter eksisterende enkeltposter (Bemærk: De fleste enkeltposter registreres automatisk fra salg, indkøb og bank). Brugere kan desuden automatisk allokere den enkelte transaktion til et projekt eller profitcenter.

Kassekladde – brugere kan gemme flere manuelle enkeltposter i en batch og behandle dem samtidig, hvilket gør det muligt at bekræfte og rette poster, før de registreres i Finans.

Bogføringskabeloner – Brugere kan definere modeller for finansposter, hvilket sparer tid og forhindrer fejltagelser i forbindelse med den manuelle postering af enkeltposter.

Periodiske poster – Brugere kan definere deres egne poster til regelmæssig kørsel i regnskabet samt angive den hyppighed, hvormed posterne skal foretages (i dette tilfælde minder løsningen brugere om at indtaste disse poster).

Tilbageførselsposter – Denne løsning gør det muligt for brugere automatisk at tilbageføre ultimoperiodiseringsposter. Tilbageførsel af specificerede poster sker som standard den første dag i den efterfølgende kalendermåned. Brugere kan dog om nødvendigt angive en anden tilbageførselsdato for den enkelte poster.

Kursdifferencer – Løsningen gør det muligt for brugere periodevis at evaluere deres åbne poster i fremmed valuta, hvorefter de kan identificere forskelle og vælge en relevant reguleringstransaktion.

Finansrapportskabeloner – Brugere kan hurtigt og nemt generere et hvilket som helst antal finansrapportskabeloner. Denne formular gør det muligt at oprette skabeloner til ethvert formål (som f.eks. yderligere resultatopgørelser).

Budgetter – Denne komponent sætter brugere i stand til at definere og håndtere budgetter. Brugere kan konfigurere budgettildelingsmetoder, definere budgettal i en hvilken som helst valuta (lokal, fremmed eller begge) og få vist en opsummeret budgetrapport, som sammenligner faktiske og budgetterede tal. Herudover kan brugere definere en online-alarm, som giver dem besked, når en transaktion overskrider en månedlig eller årlig budgetgrænse.

Definer profitcenter – Denne funktion gør det muligt for brugere at definere forskellige profitcentre eller -afdelinger. Brugere kan allokere de relevante indtægts- eller omkostningskonti til et foruddefineret profitcenter i kontoplanen.

Definer fordelingsregler – På baggrund af definerede omkostninger og erfaring kan brugere definere forskellige fordelingsregler for at karakterisere forretningsaktiviteter og herefter allokere en indtægts- eller omkostningskonto til den relevante fordelingsregel.

Tablet over profitcentre og fordelingsregler – Denne funktion gør det muligt for brugerne at få vist profitcentre og fordelingsregler i tabelform. Alle tal vises tydeligt og kan justeres efter behov. Brugerne kan desuden definere yderligere profitcentre og fordelingsregler. Når alle omkostningsfaktorerne er defineret, allokere systemet dem automatisk til de enkelte omkostningscentre i hver transaktion, hvilket sikrer hurtig adgang til detaljerede omkostningsoplysninger.

Profitcenterrapport – Denne resultatopgørelse er baseret på indtægter og omkostninger – såvel direkte som indirekte – som er defineret i allokeringsreglerne, og kan køres for ethvert profitcenter. Brugerne kan vælge mellem års- og månedsvisninger og kan sammenligne resultaterne med tal fra den foregående periode.

Salgsmuligheder

Salgsmulighedsfunktionerne gør det muligt for brugerne at registrere alle salgsmuligheder fra det første telefonopkald til transaktionens afslutning. Brugerne kan indtaste forskellige oplysninger vedrørende salgsmuligheden, herunder kilde, potentiale, afslutningsdato, konkurrentinformation og aktiviteter. Så snart det første relevante tilbud er oprettet, kan brugerne forbinde det med muligheden for at lette senere sporing og analyse.

Salg

Kundetilbud i SAP Business One sikrer fleksibilitet, når indholdet i tilbud eller andre salgsdokumenter skal oprettes. Forskellige posteringstyper understøttes, hvilket gør det muligt for brugerne at generere subtotaler for foregående poster. Brugerne kan indsætte fritekster hvor som helst i dokumentet og få vist anbefalede alternative poster. Standardkommentarer kan gemmes og genbruges. Tekst i sidehoved og sidefod kan desuden brugerdefineres for hvert enkelt dokument. Bruttooverskuddet kan beregnes for hvert tilbud. Det er nemt at få vist den sidste salgspris, der er tilbudt kunden. Når et tilbud er oprettet, kan brugerne eksportere det til Microsoft Word med et enkelt klik på musen.

Ordre – Denne funktion forenkler indtastningen af kundeordrer, idet ordremodtageren får et fuldt overblik over en vares lagerstatus på flere lagre, når der opstår en mangelsituation. Ordremodtageren kan vælge at bestille fra en liste over alternative varer, bestille varen til senere levering eller foretage dellevering af varen. Det er muligt at oprette ordrer, som understøtter forskellige leveringsdatoer og leveringsadresser for hver enkeltpost. Brugerne kan automatisk oprette indkøbsordrer fra en kundeordre og sende dem direkte fra fabrikken til kunden.

Levering – Leveringsfunktionen gør det muligt for forsendelsesafdelingen at generere den nødvendige pakkedokumentation for alle varer, som sendes til kunden. Den indbyggede pakkeproces gør det nemmere at allokere varer til forskellige pakker under leveringsprocessen. Brugerne kan gemme tracking-nummeret for forsendelsen og få adgang til afsendelsesstatus på følgesedlen med et enkelt klik på musen. Lagermængder opdateres automatisk, når leveringen gennemføres.

Returvarer – Brugerne kan nemt håndtere returvarer uden kredit eller reparere returvarer ved hjælp af returvarebilaget.

Udgående faktura – Fakturaen genererer automatisk en tilsvarende enkeltpostering. Det betyder, at brugerne kan oprette en automatisk kvittering, hvis kunden betaler en del af fakturaen med det samme.

Udgående faktura og -betaling – Brugerne kan oprette en faktura og kvittering på samme tid ved hjælp af det samme bilag.

Salgskreditnota – Når der oprettes en kreditnota for en kunde – f.eks. ved returnerede varer – kan brugerne nemt importere de ønskede data fra originalfakturaen eller fra andre salgs- og indkøbsbilag.

Bilagsudskrift – Denne funktion gør det muligt for brugerne at udskrive salgs- og indkøbsbilag. Brugerne kan vælge periode, bilagsnummer eller bilagstype.

Automatisk bilagssammenfatning – Denne funktion gør det muligt for brugerne at samle alle eksisterende salgsbilag i én faktura for en given kunde. Funktionen kan især benyttes af personer, som opretter forskellige ordrer og følgesedler i løbet af en måned, men som ønsker en opsummerende faktura for hver enkelt kunde i slutningen af måneden.

Bilagsudkast – Denne funktion gør det muligt for brugerne at udskrive, redigere og håndtere bilag, der er gemt som udkast.

Rykkerprocedure – Denne effektive procedure håndterer flere rykkerbreve pr. kunde og vedligeholder en rykkerhistorik for hver kunde. Proceduren kan køres regelmæssigt, f.eks. månedligt eller ugentligt, for at kontrollere alle udestående udgående fakturaer. En serie af rykkerbreve på forskellige niveauer kan sendes med fastsatte mellemrum. Brugerne kan desuden fastsætte den metode, der skal bruges til at beregne rente og rykkergebyr.

Indkøb

Indkøbsordre – SAP Business One sætter brugerne i stand til at bestille varer eller serviceydelser fra leverandører. Disse ordrer opdaterer den tilgængelige mængde af de bestilte varer og informerer lagerchefen om den forventede leveringsdato. Brugerne kan opdele en indkøbsordre i flere dele, når varerne f.eks. skal sendes til forskellige lagre. Opdelingen eller ændringen er nødvendig, for at der kan oprettes forskellige pakkelister og følgesedler for den enkelte forsendelse. Hver enkeltpost for en indkøbsordre eller et kreditorbilag kan afsendes til eller angives som en anden lagerplacering.

Varetilgang (indkøbsordre) – Denne funktion gør det muligt for brugerne at modtage eller allokere leverancer til forskellige lagre. Varetilgange kan knyttes til en indkøbsordre, og brugerne kan ændre indkøbsordremængden i forhold til den faktisk modtagne mængde.

Returvarer – Varer, der returneres til leverandøren til reparation, eller uden kredit kan håndteres ved hjælp af returvarerebilaget.

Indgående faktura – SAP Business One opretter desuden en finanspostering ved behandling af fakturaer fra leverandører. Brugerne kan bruge disse oplysninger til efterfølgende at foretage betalinger til leverandøren.

Indkøbskreditnota – Via denne funktion gør løsningen det muligt for brugerne at udstede en kreditnota til leverandøren for returnerede varer. De ønskede oplysninger kan problemfrit importeres fra originalfakturaen, som det er tilfældet med andre salgs- og indkøbsbilag.

Anskaffelsespris – SAP Business One sætter brugerne i stand til at beregne indkøbsprisen på importerede varer. Brugerne kan allokere de forskellige anskaffelsespriselementer (som f.eks. fragt, forsikring og told) til FOB-omkostningerne for den enkelte vare, hvorved dens faktiske lagerværdi opdateres.

Bilagsudkast – denne funktion gør det muligt at udskrive, redigere og håndtere samtlige indkøbsbilag, der er gemt som udkast.

Bilagsudskrift – Denne funktion gør det muligt for brugerne at udskrive salgs- og indkøbsbilag. Brugerne kan vælge periode, bilagsnummer eller bilagstype.

Forretningspartnere

Alle vitale oplysninger om kunder og leverandører – som f.eks. adresse, præferencer, salgsmedarbejdere og kreditvilkår – indtastes i forretningspartnermodulet. Brugerne kan definere et ubegrænset antal kontaktpersoner for hver forretningspartner sammen med deres telefonnumre, e-mail-adresser og andre vigtige oplysninger. De kan også indtaste en kundekontakt eller et leverandørnavn og sende e-mails eller SMS-beskeder. Alle relevante tilknyttede data – herunder omsætningsrapporter og detaljerede konti – kan vises. SAP Business One muliggør følgende søgemetoder: ”starter med”, ”indeholder” og ”større end”.

Aktiviteter – Denne funktion benyttes til kontakt til kunder som f.eks. telefonopkald, møder og opfølgende arbejde. Brugere kan desuden tilføje særlige bemærkninger og vedhæftede filer til aktiviteterne og planlægge kommende aktivitetstidspunkter.

Kalender – SAP Business One gør det muligt for brugere at vedligeholde en kalender, som grafisk viser aktiviteterne for en eller flere brugere. Kalenderen indeholder desuden funktionalitet til planlægning af aktiviteter og ændring af planlagte aktiviteter. Kalenderen kan konfigureres, så den kun viser specifikke aktiviteter og brugere. Brugere kan også få vist aktiviteter i forskelligt layout f.eks. daglig, månedlig, arbejdsuge, heluge og teamkalender.

Bank

Betalingsindgang – Denne funktion gør det muligt for brugere at registrere alle betalingsindgange, herunder check, kreditkortbetalinger, kontanter og bankoverførsler. Brugere kan desuden allokere betalinger til åbne fakturaer for at forenkle betalingsmodtagelsen. Finans opdateres automatisk, når en bruger opretter en betaling.

Checkbeholdning – Denne funktion sætter brugere i stand til at håndtere checkoplysninger samt godkende eller afvise enkelte checks.

Kreditkortadministration – Denne funktion gør det nemmere for brugere at håndtere alle kreditkortoplysninger samt godkende eller afvise et kreditkortbilag.

Indbetalinger – Denne funktion registrerer kontantbetalinger, kreditkortbetalinger og checkindbetalinger. Ved indbetaling vises en liste over alle indbetalinger, og brugere kan vælge dem, de ønsker at indsætte. Kreditkortbetalinger kan indsættes automatisk afhængig af aftalerne med kreditkortleverandørerne.

Betalingsudgang – Denne funktion lader brugere definere betalinger til leverandører. Brugere kan således allokere betalinger for åbne indgående fakturaer samt igangsætte en automatisk udstedelse af check til leverandører.

Betalingsassistent – Denne funktion sparer tid, idet den hjælper brugere gennem processen med at oprette en betalingsbatch til elektroniske bankoverførsler eller udgående checks. Brugere vælger de leverandører, som skal betales, ud fra en række brugerdefinerede kriterier som f.eks. forfaldsdatoen på fakturaen eller rabatdatoen iht. betingelser. Systemet opretter herefter en betalingsbatch, som kan vises i form af en rapport. Batchen kan gemmes som en anbefaling eller køres ved oprettelsen.

Annulering af checks – Denne funktion gør det muligt for brugere at tilbageføre en samlet betalingspostering og begynde forfra med de korrekte oplysninger. Dette er en fordel, når uforudsete problemer (printerstop) stopper en betalingskørsel, som betyder, at de registrerede oplysninger er forskellige fra de oplysninger, som rent faktisk står skrevet på checkene.

Kontoudskrifter og afstemning – Denne løsning sikrer fuldt automatisk afstemning. Brugere kan afstemme kredit- og debettransaktioner med hinanden med det formål at afstemme alle finanskonti eller sammenligne kassebogssaldoen med saldoen på kontoudskrifterne.

Afstemningsassistent – Denne SAP Business One-funktion kan spare din bogholder tid. Når afstemningsparametrene er defineret, bruger løsningen en avanceret algoritme til at beregne den rette bankafstemning automatisk.

Lager

Lagerfunktionerne gør det muligt for brugere at håndtere varestamoplysninger og vedligeholde serie- og batchnumre samt prislister. Brugere kan desuden definere alternative varer, foretage op- og nedjusteringer i lagre, revurdere lageromkostninger på baggrund af aktuelle markedsværdier og udføre cykliske lagertællinger og generere plukkelister til åbne kundeordrer.

Varestamdata – Denne funktion gør det muligt for brugere at definere produktionsvarer (fremstilling), indkøbsvarer (køb) eller ikke-lagerførte varer, herunder arbejde, rejser eller anlægsaktiver. Her vedligeholdes standardoplysninger – som

indkøbsleverandør, måleenhed for indkøb og salg samt en vares momsstatus. Varer på lager kan vedligeholdes på forskellige lagre – løsningen kan desuden vedligeholde de enkelte vareomkostninger på hvert lager. SAP Business One understøtter desuden forskellige lagerværdiansættelsesmetoder på varebasis. De metoder, som aktuelt understøttes, er standardomkostning, glidende gennemsnit og FIFO. Planlægningsdata vedligeholdes også under varestamdata. Brugere kan definere en anskaffelsesmetode (f.eks. fremstilling eller køb) samt de intervaller, hvormed en vare skal købes (f.eks. månedlig, ugentlig eller daglig). Brugere kan ydermere definere partistørrelser til indkøb samt minimumsbestillingsmængder og gennemsnitlig leveringstid.

Serienumre – Serienumre kan genereres automatisk på baggrund af foruddefinerede masker – de kan desuden oprettes manuelt og tildeles ved frigivelse af en vare fra lageret eller eventuelt ved hver transaktion.

Batch – Brugere kan tilknytte batcher til produkter og gruppere dem efter holdbarhed eller andre frit definerbare attributværdier. Batcherne kan herefter defineres i forhold til disse produkter inden for kundeordrer, følgesedler og beholdningsbevægelser. En separat batchrapport er tilgængelig til batchovervågning.

Erstatningsvarer – Denne funktion gør det muligt for brugere at oprette en liste over varer, som kan tilbydes kunden som alternativ, hvis den ønskede vare ikke er tilgængelig. Erstatningsvarer kan grupperes på baggrund af ensartethed, pris eller mængde.

Definer leverandørkatalognummer – Denne funktion vedligeholder en tabel med krydshenvisning mellem leverandørnumre og egne varenumre. Leverandørnumre kan bruges på indkøbsbilag i stedet for egne varenumre.

Opdater lagermetode – Forskellige situationer eller markedsforhold kan nødvendiggøre ændringer i den værdiansættelsesmetode, der bruges for lageret. Med denne funktion kan brugere nemt vælge varer fra en liste og ændre den aktuelle værdiansættelsesmetode til en anden metode.

Varemodtagelse og -afgang – Disse to funktioner sætter brugerne i stand til at registrere varemodtagelser og -afgange, som ikke har direkte forbindelse med et salgs- eller indkøbsbilag.

Lageroverførsel – Denne funktion gør det muligt for brugere at overføre varer mellem lagrene.

Beholdningsposter – Brugere kan bruge denne funktion til at:

- Indtaste primosaldi for lagervarer
- Opdatere lagerdata i systemet.

Cyklisk lagertællingssystem – På større lagre er lageroptællingen ofte en kontinuerlig proces. Denne funktion gør processen mere effektiv, idet den identificerer, hvornår hver vare på lageret skal optælles. De oprettede alarmer og rapporter er med til at sikre, at varer på forskellige vigtighedsniveauer optælles så ofte, som det er nødvendigt.

Materialerevurdering – Denne funktion sætter brugerne i stand til at foretage ændringer i eksisterende lagerpriser. Dette kan være nødvendigt, når den aktuelle pris på et materiale ikke stemmer overens med den faktiske markedspris. I det tilfælde justeres prisen, og der foretages en manuel postering af ændringen.

Prisliste – Brugere kan definere et hvilket som helst antal prislister og forbinde dem med kunder eller leverandører. Brugere kan herudover hurtigt og nemt oprette dynamiske links mellem prislister og opdatere links automatisk, når den primære prisliste ændres.

Specialpriser – Brugere kan definere specialpriser for individuelle kunder eller leverandører. De kan desuden definere mængdespecifikke priser, som er forbundet med en ordremængde, og definere en gyldighedsperiode for hver prisliste – gyldighedsperioden justeres automatisk, når oplysningerne ændres. Brugere kan ydermere definere rabatter på baggrund af forskellige betalingsvilkår.

Plukke- og pakningsstyring – Plukke- og pakningsstyringsfunktionerne gør det muligt for brugere at håndtere pluk-

ke- og pakningsprocessen inden for tre køer. Når kundeordrer indtastes vises de i den ”åbne” kø – mængder kan markeres som fuldt eller delvist frigivet til plukning. Køen ”frigivet” viser alle ordrer, der er frigivet til plukning – kan markeres som fuldt eller delvist plukket. Brugere kan automatisk oprette plukkelister pr. ordre eller for en række ordrer i enten den ”åbne” eller ”frigivne” kø. I køen ”plukket” kan ordrer, der er markeret som plukket, blive vist eller markeret til pakning. Plukke- og pakningsstyring tilbyder en lang række sorteringsmuligheder og fleksible løsninger i forbindelse med dine plukke- og pakningsprocesser.

Produktion

Definer stykliste – Det er muligt at definere en stykliste i flere niveauer i dette vindue. Brugere kan gøre dette ved at definere et færdigvareprodukt – samt alle de råmaterialer, der er nødvendige for at producere det – med præcise angivelser af de pågældende mængder og lagre.

Produktionsordrer – produktionsfunktionerne gør det muligt for brugere at oprette tre typer produktionsordrer: En standardordre, som oprettes ud fra en eksisterende stykliste, en specialordre, som oprettes fra bunden af, og en demonteringsordre, som bruges til at demontere færdigvarer og returnere komponenterne til lageret. Produktionsordrer kan oprettes for ”fremstillede” varer med status planlagt og kan senere blive frigivet til produktionen. Komponenter, der er tilknyttet til en færdigvare, kan udstedes til produktionsordren manuelt eller ved hjælp af tilbageløbsmetoden. Komponenter kan udskiftes eller tilføjes. Løsningen understøtter delvis færdiggørelse af produktionsordrer, hvilket sikrer fuldstændig fleksibilitet og styring af arbejdsordrer. Brugere kan få vist planlagt mængde over for færdiggjorte og afviste mængder og overvåge fristdatoer for ordren. Der kan henvises til kundeordrer på en produktionsordre, hvilket gør det muligt for brugere at kontrollere status på en vare, når arbejdet er i gang.

Kvittering fra produktion – Denne facilitet gør det muligt for brugere at modtage fuldførte produktionsordrer til færdigvarelageret.

Udstedelse til produktion – Denne facilitet gør det muligt for brugere at udstede råmaterialekomponenter til specifikke produktionsordrer.

MRP

SAP Business One indeholder et enkelt og samtidigt effektivt planlægningssystem, som hjælper produktionsplanlæggere og indkøbere med at planlægge og vedligeholde varer til produktion eller indkøb på baggrund af forskellige kriterier.

Definer prognoser – Denne funktion gør det muligt for brugere at forudsige efterspørgslen på baggrund af prognoser i stedet for kun at stole på modtagne ordrer. Prognoseberegninger hjælper brugere med at forudse den fremtidige efterspørgsel på et produkt og justere materialeplanlægningen i overensstemmelse hermed. Disse efterspørgselsprognoser kan bruges som yderligere et krav i rapporten.

Planlægningsassistent – Planlægningsfunktionen fører brugere gennem oprettelsen af planlægningsscenarier via fem nemme trin. Brugere definerer planlægningsperspektivet, som kan vises i uger eller dage. De kan også vælge at udelade dage, hvor der ikke arbejdes, i produktions- og indkøbsplanlægningen. Scenarierne kan køres for forskellige varer eller varegrupper. Brugere vælger de ønskede kriterier i scenariet som f.eks. eksisterende lagerniveauer, åbne indkøbsordrer, kundeordrer, arbejdsordrer og lagerbeholdning, som har nået sit minimumniveau, samt foruddefinerede salgsprognoser. Når et scenarie er genereret, giver løsningen en anbefaling om at ”fremstille” eller ”købe” varer i en anbefalingsrapport. Der findes adskillige rullemenuer, så planlæggerne kan få vist nettobehovsberegninger og de faktiske bilag, som styrer bruttobehovene. Der findes også undtagelsesadvarsler og visuelle køer, som hjælper brugere med at identificere ordrer, som skal fremskyndes. Planlægningsscenarier kan desuden gemmes som ”simuleringer” – brugere kan køre en række ”hvad nu hvis?”-scenarier, uden at dette har indflydelse på anbefalingsrapporten.

Ordreanbefalingsrapport – På basis af anbefalingsrapporten kan planlæggerne automatisk vælge de anbefalede produktions- og indkøbsordrer, som skal oprettes automatisk. Hvis en vare skal fremstilles eksternt, gør systemet det nemt for planlæggerne at konvertere en produktionsordre til en indkøbsor-

dre. Indkøbsordrer til samme leverandør kan valgfrit slås sammen til en ordre, hvilket gør indkøbsprocessen mere effektiv.

Service

Servicefunktionerne gør det muligt for serviceafdelingerne at yde support til serviceaktiviteter, servicekontraktstyring, serviceplanlægning, sporing af kundekontaktaktiviteter, kundesupport og styring af salgsmuligheder. Funktionerne omfatter:

Serviceopkald – Denne funktion gør det muligt for brugerne at styre, spore og besvare kundeforespørgsler og behandle varerelaterede problemer. Brugere kan desuden få vist og vedligeholde en opkaldshistorik, der er knyttet til en specifik hændelse. Det er muligt at overvåge opkaldsstatus, og opkaldene kan tilknyttes forskellige teknikere og vedligeholdes i en teamkø.

Kunde-equipment-kort – Denne funktion giver serviceteknikerne detaljeret information om en solgt vare, som f.eks. producentens serienummer, udskiftningsserienummer og alle serviceopkaldshistorikker. Funktionen viser også en liste over de servicekontrakter, der er knyttet til en vare.

Servicekontrakt – Denne funktion gør det muligt for brugerne at oprette en general support- eller garantikontrakt for solgte varer eller serviceydelser. Kontrakten vedligeholder start- og slutdatoer samt specifikke kontraktvilkår som f.eks. garanterede svar- eller løsnings-tider. Serviceopkaldshistorikken kan vises fra alle kontrakter – denne funktion viser også alle varer, som er knyttet til kontrakten.

Vidensbaseløsning – Denne funktion omfatter de primære løsninger til håndtering af forskellige problemer og situationer. Funktionen er med til at effektivisere servicen og servicerepræsentanternes arbejde. Funktionen gør det desuden muligt for eksterne kilder at få vist spørgsmål og løsninger, der vedrører virksomhedens produkter.

Servicerapporter – Disse rapporter gør det muligt for brugerne at få vist og analysere data i forbindelse med servicekontrakter, kunde-equipment og serviceopkald. Brugere kan kontrollere serviceopkald, der er foretaget af individuelle

salgsrepræsentanter, eller opkald, som er rapporteret af kunder. Brugere kan desuden bruge rapporter til at evaluere effektiviteten og indsatsen.

HR/Personale

HR-funktionerne indeholder personaleledelsesfunktioner, herunder medarbejderoplysninger og kontaktoplysninger samt:

Medarbejderstamdata – Denne funktion gør det muligt for brugerne at registrere oplysninger om den enkelte medarbejder som f.eks. navn, stillingsbetegnelse, kvalifikationer, afdeling, reference, fraværsoplysninger, løn, teamdeltagelse og adresseoplysninger.

Rapportering

Rapporteringsfunktionerne gør det muligt for brugerne at oprette rapporter og iværksætte tiltag umiddelbart herefter. Rapportering omfatter regnskabsrapporter, virksomhedsrapporter, lagerrapporter, finansrapporter og rapporter til brug i beslutningsprocessen. Brugere kan eksportere en hvilken som helst rapport til Microsoft Excel med et enkelt klik på musen. Med løsningens enkle datanavigering sættes brugerne i stand til nemt at hente præcise data fra disse rapporter, hvorved der spares værdifuld tid, samtidig med at der opnås adgang til nye data og oplysninger. Intern og ekstern afstemning kan udføres med undtagelsesrapportering, som sparer tid ved regnskabsafslutning og udarbejdelse af rapporter. Rapporteringsfunktionerne omfatter:

Regnskabsrapporter, herunder:

- Kontosaldi for forretningspartnere og finanskonti
- Forfaldsrapporter, herunder kundetilgodehavender eller leverandørgæld efter forfaldsdato. Når brugere klikker på en kundelinie, vises en detaljeret rapport om den specifikke kunde. Med et enkelt klik vises et hot link til Microsoft Word kundens kontosaldi med angivelse af status for det relevante kundetilgodehavende.
- Transaktionsjournal
- Transaktionsjournal efter projekt
- Momsrapporter, som viser samlede momsrapportering i overensstemmelse med lokale lovkrav

Virksomhedsrapporter, herunder:

- Balance
- Råbalance
- Resultatopgørelse
- Pengestrøm, som analyserer pengestrømme på tværs af indtjening og udgifter, herunder check, kreditkortbetalinger, periodiske transaktioner og kundetilgodehavender. Brugerne kan vælge adskillige detailniveauer.

Afstemningsrapporter – Samtlige rapporter kan desuden køres som sammenligninger (måned, kvartal, år eller en anden periode).

Budgetrapporter – Disse rapporter gør det muligt for brugerne at definere og håndtere budgetter. Brugerne kan konfigurere budgettildelingsmetoder, definere budgettal i en hvilken som helst valuta (lokal, fremmed eller begge) og få vist en opsummeret budgetrapport, som sammenligner faktiske og budgetterede tal. Brugerne kan desuden definere en onlinealarm, som giver dem besked, så snart en transaktion overskrider den månedlige eller årlige budgetgrænse.

Salgsmulighedsrapporter, herunder:

- **Muligheder** – Gør det muligt for brugerne at udføre mulighedsanalyse ud fra tre perspektiver: kunde, vare og salgsmedarbejder. Disse perspektiver kan kombineres. Rapporten opretter automatisk diagrammer, som illustrerer data visuelt. Brugerne kan få vist alle rapporterne i en hvilken som helst detaljeringsgrad – fra de helt generelle (muligheder efter kundegruppe) til meget specifikke (muligheder efter kunde).
- **Trinanalyse** – Gør det muligt for brugerne at få vist salgsmuligheder på forskellige trin i salgscyklussen.
- **Mulighedspipeline** – Genererer en dynamisk mulighedsoversigt over salgstrinene fra kundeemne til ordre i et tragt-diagram. Brugerne kan klikke på et hvilket som helst element for at få vist en detaljeret rapport for hvert niveau. Andre grafiske funktioner viser salgsprocessen. Løsningen kan eksempelvis vise de vigtigste 10-30 muligheder herunder alle detaljer fra start til slut. Denne rapport gør det betydeligt nemmere at spotte tendenser og indkøbsmønstre.

- **Mulighedsprognose** – Gør det muligt for brugerne at estimere åbne muligheder, der er grupperet efter enten område, salgsperson eller forretningspartner.
- **Mulighedsprognose over tid** – Viser salgsmulighederne over en afgrænset periode (f.eks. måned, kvartal eller år) og gør det muligt at identificere og analysere tendenser, hvilket hjælper virksomheden med at træffe de rigtige beslutninger i forhold til marketing og salg.
- **Vundne muligheder** – Sætter brugerne i stand til at analysere vundne salgsmuligheder samt de trin, hvor handlerne er lukket.
- **Tabte muligheder** – Giver oplysninger om tabte muligheder og trin, hvor den enkelte mulighed er lukket.
- **Mine åbne og lukkede muligheder** – Viser åbne eller lukkede muligheder for en specifik bruger.
- **Kundeemne fordeling over tid** – Giver oplysninger om fordelingen af åbne og lukkede muligheder inden for den valgte periode.

Salgs- og indkøbsrapporter, herunder:

- **Liste over åbne poster** – Gør det muligt for virksomhedens ledelse hurtigt at generere en oversigt over alle åbne poster inden for deres områder, herunder ubetalte fakturaer, åbne tilbud og afventende ordrer. Da funktionen er integreret i Microsoft Word, får du hjælp til at generere breve til relevante kunder.
- **Salgsanalyse** – Gør det muligt for brugerne at foretage en salgsanalyse ud fra tre perspektiver: kunde, vare og salgsperson. Perspektiverne kan kombineres og således belyse yderligere detaljer (f.eks. varer, der er solgt af en bestemt salgsperson, eller varer, der er købt af en kunde). Rapporten opretter automatisk diagrammer, som viser data visuelt. Brugeren kan få vist oplysninger i en hvilken som helst detaljeringsgrad fra helt generelle (f.eks. salg efter kunde-gruppe) til meget specifikke (en faktura for en specifik kunde).
- **Indkøbsanalyse** – I lighed med salgsanalyserapporten sætter denne rapport brugerne i stand til at analysere indkøbstendenser for forskellige varer, der er indkøbt fra leverandører i forskellige perioder.

Forretningspartnerrapporter, herunder:

- **Aktivitetsoversigt** – Sorterer alle åbne kontrakter efter dato og med henvisning til den aktuelle dag eller uge. Brugerne kan udføre aktuelle aktiviteter og kontrakter og lukke aktiviteter og kontrakter, som allerede er udført.
- **Inaktive kunder** – Viser en fuldstændig liste over kunder, som er inaktive.
- **Rykkerhistorik** – Sporer rykkerhistorikken for en forretningspartner.

Service, herunder:

- **Serviceopkald** – Gør det muligt for brugerne at få vist alle serviceopkald, som er indtastet i systemet og som er oprettet, løst eller lukket på en specifik dato eller inden for en række datoer. Brugerne kan begrænse rapporten til udelukkende at vise serviceopkald for en specifik kø, tekniker, problemtype, prioritet, vare eller opkaldsstatus. Brugerne kan desuden få vist forfaldne opkald.
- **Serviceopkald efter kø** – Sporer alle afventende serviceopkald i køen.
- **Svartid for ansvarlig** – Gør det muligt for brugerne at følge kontakten mellem en kunde og service og at registrere den nødvendige svartid for et enkelt serviceopkald.
- **Gennemsnitlig lukketid** – Analyserer den gennemsnitlige tid, det tager at lukke en hændelse eller en række hændelser.
- **Servicekontrakter** – Viser en liste over servicekontrakter for en kunde eller en række kunder efter kontrakttype og -status.
- **Kundeudstyr rapport** – Viser alt udstyr og relevante serienumre, som er solgt til en kunde eller en række kunder.
- **Serviceovervågning** – Overvåger åbne opkald og forfaldne opkald via en dynamisk grafisk rapport. Lydadvarsler udløses, når et opkald når et åbent opkald eller en overskreden opkaldsgrænse.
- **Mine serviceopkald** – Gør det muligt for teknikere at håndtere og overvåge deres opkald med forskellig status.
- **Mine åbne serviceopkald** – Viser åbne opkald efter tekniker.
- **Mine overskredne serviceopkald** – Viser overskredne opkald efter tekniker.

Lagerrapporter, herunder:

- **Vareliste.**
- **Seneste priser** – Viser en liste over de priser, der senest er tilbudt til en specifik kunde.
- **Inaktive varer** – Viser en liste over inaktive varer inden for en defineret periode, hvorved virksomheden kan reducere lageromkostningerne.
- **Vareforespørgsel** – Henter vareoplysninger.
- **Vareopdelte beholdningsliste** – Grupperer alle beholdningsposter efter forretningspartner eller vare.
- **Lagerstatus** – Viser lagerbeholdninger opdelt på varer på lager, bestilt mængde og tilgængelig mængde. Ved at klikke på en varelinje kan brugerne generere en åben kundeordre-rapport for den valgte vare.
- **Lagerbeholdningsrapport** – Viser alle lagervarer opdelt efter lager samt den samlede saldo for hver vare.
- **Beholdningsvurderingsrapport** – Evaluerer aktuel beholdning på basis af forskellige vurderingsmetoder som f.eks. FIFO, LIFO, standardomkostning, glidende gennemsnit og seneste indkøbspris uanset hvilken vurderingsmetode, der bruges aktuelt for transaktionsposter. Viser desuden en detaljeret oversigt over alle varer eller individuelle varer. Løsningen omfatter en særlig algoritme, som sikrer, at negative lagervarer fortolkes korrekt.
- **Serienummerrapport** – Viser en liste over alle transaktioner, som involverer en vare med serienummer.
- **Batchnummerrapport** – Viser alle transaktioner, der involverer varer, som er tilknyttet en batch.

Produktionsrapporter, herunder:

- **Åben arbejdsordre** – Opsummerer alle igangværende arbejder og viser de relevante arbejdsordrer med et enkelt klik på musen.
- **Styklistor** – Viser en oversigt over alle produktstyklister på et ønsket niveau og med forskellig detaljeringsgrad.

Personale, herunder:

- **Medarbejderliste** – Indeholder medarbejderoplysninger som f.eks. filial, afdeling, titel, stilling, leder og personlige oplysninger.

- **Fraværsrapport** – Viser en liste over tabte arbejdsdage.
- **Telefonbog** – Viser kontaktoplysninger for hver medarbejder, herunder telefonnummer, lokalnummer, mobiltelefon, personsøger og fax.

Forespørgselsgenerator – Dette værktøj bruger et enkelt sprog til oprettelse af databaseforespørgsler og definition af rapporter. Brugere kan bruge informationer fra alle felter til at oprette en detaljeret eller opsummerende rapport. Når en forespørgsel er defineret, kan den gemmes i forespørgselsbiblioteket til fremtidig brug. Rapporteditoren kan bruges til at specificere eller ændre eksisterende forespørgsler.

Forespørgselsassistent – Dette værktøj ligner forespørgselsgeneratoren, men gør det muligt for brugere at generere forespørgsler ved hjælp af en guide, som fører dem gennem processen. Dette værktøj kan med fordel anvendes af brugere, som ikke kender til SQL-syntaks, og som ønsker at oprette forespørgsler.





www.sap.com/denmark/smv/sapbusinessone